

“STRATEGIA DE DEZVOLTARE A COMUNEI REVIGA”

2008-2013

2008

**BENEFICIAR:
CONSILIUL LOCAL AL COMUNEI REVIGA**

advances

CUPRINS

1. PREZENTARE GENERALĂ	3
1.1. Așezarea georgafică și accesul	3
1.2. Relieful, fauna și vegetația	3
1.3. Clima	3
1.4. Resursele naturale	3
1.5. Populația	4
1.6. Infrastructura	4
1.7. Scurt istoric	4
2. RESURSE ECONOMICE	6
2.1. Fondul funciar. Resurse agricole.	6
2.2. Resurse umane	7
2.2.1. Aspecte demografice	7
2.2.2. Forța de muncă	9
3. MEDIUL ECONOMIC ȘI SOCIAL	11
3.1. Activitatea întreprinderilor	11
3.2. Sănătate și protecție socială	13
3.3. Educație și cultură	14
3.4. Habitatul uman și nivelul de trai	15
4. ADMINISTRAȚIA PUBLICĂ LOCALĂ	17
4.1. Structura administrației publice locale	17
4.2. Competitivitate comunitară	17
4.2.1. Indicele dezvoltării / combaterii sărăciei prin proiecte	18
4.2.2. Indicele coeziunii sociale	18
4.2.3. Indicele de comunicare	18
4.2.4. Indicele de competitivitate economică	18
4.2.5. Indicele dezvoltării sociale	18
4.2.6. Indicele competitivității comunitare	18
5. ANALIZA SWOT A COMUNEI REVIGA	19
6. STRATEGIA DE DEZVOLTARE A COMUNEI REVIGA PENTRU PERIOADA 2008-2013	21
6.1. Viziune. Misiune. Obiective.	21
6.2. Planul de dezvoltare a comunei Reviga pentru perioada 2008-2013	22
6.3. Propuneri de proiecte realizabile de către administrația publică locală, în perioada 2008-2013	27
ANEXE	30
Anexa 1 – Harta microregiunii Ialomița Centrală	31

1. PREZENTARE GENERALĂ

1.1. Așezarea geografică și accesul

Comuna Reviga se află în partea centrală a județului Ialomița, la distanță de 50 km față de municipiul Urziceni și la 45 km de municipiul Slobozia. Se învecinează cu localitățile Ciochina și Andrașești la sud, la nord are drept vecin comuna Padina (județul Buzău), la est se mărginește cu localitatea Gheorghe Doja, iar la vest se învecinează cu orașul Căzănești și comuna Cocora.

Accesul rutier spre comuna Reviga se poate face, din municipiile Urziceni și Slobozia, prin intermediul drumului european E60. În dreptul localității Ciochina, ruta spre Reviga părăsește E60 și urmărește traseul drumului județean DJ 306A. Distanța de la intersecția E60 cu DJ 306A și până în Reviga este de aproximativ 15 km.

Accesul feroviar se poate face folosind gara Căzănești, aflată la aproximativ 20 km distanță.

Accesul aerian se poate efectua folosind aeroporturile internaționale de la București. Distanța față de acestea este de circa 110 km.

1.2. Relieful, fauna și vegetația

Teritoriul comunei Reviga este dispus în Bărăganul Padinei (33%, la vest) și în Bărăganul Însurășilor (67%, la est). Cele două subzone ale Bărăganului Călmățuiului (Bărăganul Central) sunt despărțite de Valea Reviga-Fundata. Bărăganul Călmățuiului este subdiviziune a Câmpiei Bărăganului.

Aspectul **reliefului** este, în general, neted, specific câmpiei tabulare, având altitudini de 38-58 m. Netezimea câmpiei este deranjată de existența a 5 movile cu înălțimi actuale de 2-2,5 m față de restul câmpiei: Ciochinei, Rovine(Soare), Crunțeanca (Teasca), Reviga(lepure) și Cojocii.

Valea Reviga-Fundata, cu orientare generală V-E și apoi NV-SE, face notă aparte în relieful local, printr-o adâncire a reliefului cu câțiva metri. Valea, de formă tentaculară, cu orientare sârmoasă, a luat naștere prin tasarea leosului care, în această zonă, are o grosime de 40 m. Valea este, în prezent, ocupată de o salbă de lacuri cu denumiri locale: Cărămidărie, Moara, Lățiș, Cazan, Moș Dobre, Porcărie, Crunțeni, Motoi, Fileanca.

Relieful antropoc al comunei este compus din canale de drenaj, în partea vestivă și canale pentru sisteme de irigații, în partea estică a localității.

Vegetația și fauna sunt specifice zonei de stepă existentă în Bărăgan. **Flora** este spontană și se găsește cu precădere pe marginea drumurilor, șoselelor, canalelor și islazurilor. Dintre arbuști apr măceșul și porumbarul, iar cel mai răspândit arbore este salcâmul. Exista, în zona lacurilor, o vegetație azonală, specifică bălților. **Fauna** comunei se compune din rozătoare, păsari permanente (cioara vrabia, graurul) și păsări migratoare.

1.3. Clima

Comuna are un climat temperat continental, cu nuanțe excesive, specifice Bărăganului. Caracteristice zonei sunt verile cu temperaturi ridicate și cu lungi perioade de secetă și iernile geroase.

Media precipitațiilor anuale este foarte scăzută, cu valori situate între 400-500 l/mp, repartizate neuniform pe parcursul unui an calendaristic.

Vânturile care bat în zonă sunt neregulate: Crivățul (N), Austrul (S), mai rar Băltărețul (E) și Munteanul (V).

Temperatura medie anuală este 10,5°C-11°C.

1.4. Resursele naturale

Resursele subsolului comunei Reviga sunt reprezentate prin resursele de petrol (circa 30 de sonde) și gaze de sondă, exploatate în sudul satului Rovine de către schela Berca, începând cu anul 1970.

O resursă importantă a teritoriului comunei este solul, de o calitate ridicată, pretabil pentru activități agricole.

Pe raza comunei nu există ape curgătoare, în schimb cele 10 **lacuri și bălți** formate în valea Reviga-Fundata pot fi amenajate pentru agrement sau pot reprezenta sursă de apă pentru irigații. În anii secetoși, există pericolul de colmatare al acestor lacuri.

În zonă, există **ape subterane**, aflate la mai multe nivele de adâncime, primul fiind între 3-11 m adâncime, având caracter bicarbonat. Următoarele nivele se găsesc la 40 m, 60 m și chiar la 100 m adâncime. Primul foraj hidrogeologic a fost realizat în 1964. Calitatea apei o recomandă ca fiind potabilă numai în satele Rovine și Mircea cel Bătrân, în celelalte două fiind "sălcie".

Tabel 1.1.

INFRASTRUCTURA RUTIERĂ A COMUNEI REVIGA

categoria	secțiunea	lungimea -km-	tip	stare tehnică
DJ	Cocora-Miloșești	20	îmbrăcăminte ușoară	proastă
DC	Reviga – Crunți	8	îmbrăcăminte ușoară	proastă
DC	Reviga - Rovine	2	îmbrăcăminte ușoară	proastă
DC	Reviga – Gh. Doja	11	pietriuit	foarte proastă

Sursa: Primăria Reviga

1.5. Populația

La 1 iulie 2007, populația stabilă a comunei Reviga era de 3119 persoane, din care 1527 bărbați și 1592 femei. Caracteristica generală a populației este dată de fenomenul de îmbătrânire, ale cărui efecte se resimt din plin în planul demografic al comunei.

Principala ocupație a locuitorilor este agricultura.

1.6. Infrastructura

Drumurile comunale și județene de pe teritoriul comunei Reviga măsoară 41 km și au o stare tehnică generală proastă. Un procent de 73% dintre acestea au îmbrăcăminți ușoare care se află în stare avansată de degradare, iar diferența de 27% este alcătuită din drum pietruit, având starea tehnică foarte proastă.

Reviga nu are acces direct la rețeaua de cale ferată, cea mai apropiată gară fiind cea de la Căzănești.

Infrastructura serviciilor publice include cinci unități de învățământ, primăria, două cămine culturale și un dispensar uman. La acestea, putem adăuga existența unei baze sportive și a două parcuri dotate cu spații de joacă pentru copii.

Infrastructura edilitară este compusă din 13,4 km de rețea de distribuție a apei potabile.

1.7. Scurt istoric

Satul cu cea mai mare vechime din comuna Reviga este **Crunți**. Acesta este atestat printr-un document domnesc din secolul XVI, în timpul domniei lui Ștefan Surdul (1591-1592), când vatra satului se afla la 4 km nord de actuala așezare, în partea estică a văii Reviga-Fundata. În zona amintită s-au găsit urme de vase de tip medieval. Satul s-a mutat în actuala vatră după "ciuma" din vremea domnitorului fanariot Caragea (1818), care a făcut multe victime și în acest sat.

O altă mențiune documentară a satului datează din 8 iulie 1831 când, într-un tabel întocmit de Isprăvnicia județului Ialomița, prin care se comunica numărul de familii și cantitatea de fân ce trebuia predată trupelor rusești de la Silistra, satul apare compus din 44 de familii, făcând parte din plasa Gârbovilor.

Conform unei catagrafii (recensământ) întocmite de subocârmuirea plasei Câmpului, în 8 august 1837, satul Crunți cuprindea 77 de familii cu 355 de locuitori, din care 53 de familii de moșneni, 23 de familii de slugi și o familie de dulgheri.

În 1875, în baza legii agrare din 1864, au fost împrăprietăriți 97 de capi de familie cu 1029,39 ha de pământ. Reforma agrară din 1921 a împrăprietărit o parte a locuitorilor satului cu pământuri din moșiile Hiotu și Herman Spazel.

Din punct de vedere administrativ, în 1831, satul Crunți face parte din plasa Câmpu. În 1864 devine comună și aparține, de-a lungul timpului, mai multor plase, în funcție de modificările ce au survenit în evoluția administrativă a zonei: plasa Ialomița (1864), plasa Ialomița de Sus (1892), plasa Balta Ialomiței (1896), plasa Țândărei (1901), plasa Rovine (1904), plasa Slobozia (1929) și, în fine, plasa Căzănești (1942). Calitatea de comună o deține până în anul 1968, când este înglobat în comuna Reviga.

În 1844 este pentru prima dată menționată școala din acest sat, figurând cu 13 elevi. În 1848 școala avea 29 de elevi, iar în 1904 deținea o clădire proprie. Biserica este menționată în 1880. În 1886, Primăria Crunți dispunea de un local propriu.

Nu există o explicație documentară pentru denumirea satului, dar tradiția populară îi atribuie valențe istorice deosebite. Se spune că pe teritoriul acestui sat au fost date bătăliile „crunți” de la 10 octombrie 1394, petrecute sub conducerea lui Mircea cel Bătrân și localizate la marginea satului Rovine.

Celelalte trei sate – Reviga, Rovine și Mircea cel Bătrân – își au originea la începutul secolului al XIX-lea, după pacea de la Adrianopole (1829), fiind rezultate prin colonizarea acestor zone cu locuitori din satele din apropiere sau din zona sub-montană a județelor Buzău și Prahova.

Satul Reviga apare, la începutul secolului al XIX-lea, ca un cătun cu locuințe sezoniere numite "tarle", care erau ocupate doar în timpul lucrărilor agricole. Mai târziu populația devine sedentară. Prima mențiune documentară se găsește în catagrafia din 1837, când satul era compus din 7 familii cu 31 persoane, birnici plugari, pe moșia Arhimandrița.

În 1875 au fost împrăprietăriți aici și în cătunul Cocora, cu 1093 ha de teren, 111 capi de familie. În urma Reformei agrare din 1921, se fac împrăprietări masive din moșiile Arhimandrița și Gheorghe Cantacuzino de la Căzănești. În 1945 se fac împrăprietări și din moșiile fraților Ionel și Olga Motoi.

Conform tradiției local, numele satului provine de la o mănăstire, denumită „Reveica”, ce ar fi existat în partea vestică a zonei în care este amplasat satul.

Reviga devine comună în urma legii administrației comunale din 1864. În 1891 avea în componență și satele Cocora, Muntenii-Buzău și se numea Reviga-Arhimandrița. În 1906 avea în componență satele Reviga și Reviga Nouă, denumită și Rovinele. În 1910, satul Rovinele devine comuna Rovine. În 1931, Reviga se unește cu Mircea cel Bătrân, în 1950 cu Rovine iar în 1968 înglobează și Crunți. Plasele de care a aparținute de-a lungul timpului sunt aceleași cu plasele din care a făcut parte și localitatea Crunți.

Prima atestare a școlii din Reviga apare în 1858-1859, apoi în 1862. În 1891 sunt amintite două școli, una de băieți și una de fete. Prima clădire proprie a școlii este menționată în 1903. Biserica apare în 1863, având hramul „Adormirea Maicii Domnului”.

Satul Rovine își are începuturile în anul 1895 când, printr-o împroprietărire, vor fi repartizate locuri de casă de 2.000 mp și terenuri în extravilan în loturi de 4,5 ha.

La început, satul s-a numit Reviga Nouă, apoi Satul Nou, după care i s-a dat numele de Rovine, ca urmare a localizării bătăliei de la Rovine în această zonă. În urma votului Consiliului Comunal din 13 iunie 1903, localității i-a fost schimbat numele în “Mircea cel Bătrân”, denumire de care nu s-a ținut cont în catagrafia din 1904.

Moșia satului se mărește mult după reforma din 1921, cuprinzând suprafețe din moșia lui Gheorghe Cantacuzino și, după 1945, din moșiile Motoi.

Până în 1904, satul a aparținut de Reviga, iar în perioada 1904-1910 a fost inclus în comuna Crunți. În 1926 devine comună până în 1950, când este alipit comunei Reviga.

În perioada 1910-1929, Rovine a fost centru de plasă și centru de Regiune agrară.

Prima instituție a satului a fost biserica, ridicată în ani 1903-1904 prin arendarea raioanelor satului lui Lazăr Teodorescu de la Grivița.

Școala din Rovine se înființează la 1 noiembrie 1908, iar din 1924 are local propriu. Primăria își construiește local propriu în 1927.

Satul Mircea cel Bătrân apare după valul de colonizări ce se petrece după reforma din 1921, mai exact în anii 1928-1929. Deoarece era un sat mic, cu doar 95 de familii, în 15 martie 1931, Consiliul sătesc hotărăște alipirea de Reviga.

Școala din acest sat se constituie la câțiva ani de la înființarea localității, dar beneficiază de local propriu abia în 1960.

2. RESURSE ECONOMICE

2.1. Fondul funciar. Resurse agricole.

Suprafața totală a comunei Reviga este de 8816 ha, reprezentând circa 12,1% din totalul microregiunii Ialomița Centrală și aproape 2% din cel al județului.

Suprafața agricolă a comunei este de 7531 ha. Procentul acesteia din suprafața totală este de 85,4%, o pondere redusă în comparație cu valoarea medie a microregiunii (90,9%) și cu procentele înregistrate de celelalte localități. De altfel, o valoare mai mică este înregistrată doar în comuna Andrășești. Raportat la totalul Ialomiței Centrale, suprafața agricolă a comunei Reviga înseamnă 11,4%.

Majoritatea terenului agricol al comunei (90,3%) este arabil, 7,7% este ocupat de pășuni iar 2% de vii. Ponderea suprafeței arabile a Revigăi din totalul microregiunii este de 11,2%. Procente mai mari revin comunei din suprafața ocupată cu pășuni (14,1%) și vii (17,8%) a Ialomiței Centrale.

Cea mai mare parte (55%) a suprafeței agricole din Reviga este cultivată cu cereale pentru boabe, o pondere mai mică față de media Ialomiței Centrale (61,6%). Valori peste medie revin culturilor de plante uleioase (30%), plantelor de nutreț (10%) și leguminoaselor pentru boabe (5%).

Potențialul agricol al comunei Reviga, referitor la cerealele pentru boabe (în special grâu și porumb) este ridicat, fapt ce explică ponderea mare pe care acestea o dețin din suprafața agricolă. Plantele uleioase prezintă, de asemenea, potențial ridicat,

Tabel 2.1.
PROCENTUL SUPRAFEȚEI AGRICOLE DIN TOTALUL FONDULUI FUNCJAR AL COMUNEI REVIGA

	suprafața totală	suprafața agricolă	%
Reviga	8816	7531	85,42%
Ialomița Centrală	72900	66256	90,89%

Sursa: Primăriile localităților din Ialomița Centrală, DJS Ialomița -ha-

Tabel 2.2.
SUPRAFAȚA AGRICOLĂ A COMUNEI REVIGA

localitatea	suprafața agricolă	din care, arabilă	pășuni	vii	livezi
Reviga	7531	6800	581	150	0
% din total microregiune	11,4%	11,2%	14,1%	17,8%	0,0%
% din total comună	100%	90,3%	7,7%	2%	0%
Ialomița Centrală	66256	60902	4113	845	9
% din total microregiune	100%	91,92%	6,21%	1,28%	0,01%

Sursa: Primăriile localităților din Ialomița Centrală -ha-

Tabel 2.3.
PONDERILE SUPRAFEȚELOR CULTIVATE CU PRINCIPALELE CULTURI

localitatea	cereale pentru boabe	leguminoase pentru boabe	plante uleioase	cartofi	legume	plante de nutreț
Reviga	55%	5%	30%	0%	0%	10%
Total	61,6%	4,13%	24,79%	0,48%	2%	7%

Sursa: Primăriile localităților din Ialomița Centrală

Tabel 2.4.
POTENȚIALUL AGRICOL AL COMUNEI REVIGA

cultura / specia	potențial	cultura / specia	potențial	cultura / specia	potențial	cultura / specia	potențial
Floarea soarelui	Ridicat	În ulei	Ridicat	Legume termo	Ridicat	Măr termo	Mediu
Fasole	Ridicat	În fuior	Ridicat	Legume crio	Ridicat	Migdal	Mediu
Grâu	Ridicat	Cânepa	Ridicat	Vie vin	Ridicat	Nectarine	Mediu
Mazăre	Ridicat	Tutun	Ridicat	Vie masă	Ridicat	Prun	Mediu
Porumb	Ridicat	Lucerna	Ridicat	Nuc	Scăzut	Arbuști	Mediu
Sfeclă zahăr	Ridicat	Trifoi	Mediu	Cais	Ridicat	Taurine	Ridicat
Cartof	Mediu	Orz	Mediu	Piersic	Ridicat	Porcine	Ridicat
Soia	Mediu	Pășuni	Ridicat	Cireș/vișin	Mediu	Ovine	Ridicat
Rapiță	Ridicat	Fânețe	Ridicat	Gutui	Mediu	Păsări	Ridicat

Sursa: Institutul de Cercetări pentru Pedologie și Agrochimie

putând reprezenta un fundament pentru valorificarea corespunzătoare a resurselor agricole ale comunei Reviga. Plantele oleaginoase sunt materia primă atât pentru producerea uleiurilor alimentare și tehnice, cât și pentru producția de biocombustibili și bioenergie. Din acest punct de vedere, adăugăm importanța cultivării și valorificării sfeclei de zahăr din care se pot obține etanol și metanol, utilizate ca biocombustibili.

În ciuda faptului că au parametri foarte buni de producție, legumele nu sunt cultivate deloc în Reviga, conform datelor primite de la administrația publică locală. Legumele pot fi, alături de plantele uleioase, o soluție de succes pentru dezvoltarea agriculturii din comună, mai ales că Ialomița se află printre județele ale căror soluri au cele mai mari producții de legume la hectar. În plus, legumele „ecologice”, atât de mult căutate pe piața europeană, pot fi cu ușurință obținute în exploatarea agricole în Ialomița Centrală și, bineînțeles, în Reviga.

Caisul și piersicul sunt două culturi agricole cu potențial ridicat, dar care nu sunt deloc prezente în agricultura comunei.

Parcul auto agricol al comunei Reviga poate fi considerat cel mai important din Ialomița Centrală. În această localitate se găsesc cele mai multe tractoare agricole (100), cele mai multe semănători agricole (63) și cele mai multe combine pentru recoltat furaj (10). Cultivatorele mecanice (20) și presele de balotat (10) ale comunei sunt, de asemenea, numeroase în comparație cu celelalte localități din microregiune.

2.2. Resurse umane

2.2.1. Aspecte demografice

La 1 iulie 2007, **populația stabilă** a comunei Reviga număra 3119 persoane, însemnând 10,7% din totalul microregiunii și 1,1% din cel al județului. Se adaugă 30 de persoane cu domiciliul flotant în comună, rezultând un total de 3149 de locuitori cu domiciliul în Reviga.

Structura pe sexe a populației reliefează un ușor avantaj numeric al populației feminine, care reprezintă 51% din populația totală a comunei. Diferența dintre numărul femeilor și cel al bărbaților este de 63 de persoane, iar diferența ponderilor acestora din total este de două puncte procentuale.

Se observă o repartizare inegală a ponderilor celor două populații pe grupe de vârstă (vezi Figura 2.2). Astfel, populația masculină deține ponderi mai mari până la vârsta de 55 de ani. Analizând structura pe sexe a grupei de vârstă 0-4 ani, se observă o ușoară supranatalitate masculină în perioada 2004-2007. Începând cu grupele de vârstă următoare, raportul dintre populația masculină și cea feminină devine subunitar, însemnând o mortalitate masculină accentuată.

Raportul de masculinitate are o valoare de 96% și este egal cu cel al întregii microregiuni. Acest rezultat semnifică faptul că, în comuna Reviga, la 100 de femei revin 96 de bărbați.

Tabel 2.5.

PARCUL AUTO AGRICOL AL IALOMIȚEI CENTRALE

localitatea	tractoare agricole	cultivatore mecanice	semănători mecanice	combine pentru recoltat cereale	combine pentru recoltat furaj	prese de balotat paie și fân
Reviga	100	20	63	12	10	10
Total	720	214	340	169	34	55

Sursa: Primăriile localităților menționate

Tabel 2.6.

EFFECTIVUL DE ANIMALE AL IALOMIȚEI CENTRALE

	bovine	porcine	ovine	caprine	cabaline	păsări	Albine -familii-
Reviga	453	960	2536	223	311	26800	98
% din totalul microregiunii	7,2%	8,2%	11,9%	6,1%	13,8%	4,2%	5,1%
Ialomița Centrală	6295	11668	21390	3642	2253	642802	1911

Sursa: Primăriile localităților menționate

Efectivul de animale al comunei Reviga nu este foarte mare, raportat la totalul microregiunii, dar potențialul tuturor speciilor de animale domestice este ridicat în această localitate. Procente mai mari din totalul Ialomiței Centrale sunt deținute de cabalinele (13,8%) și ovinele (11,9%) crescute în Reviga.

Tabel 2.7.

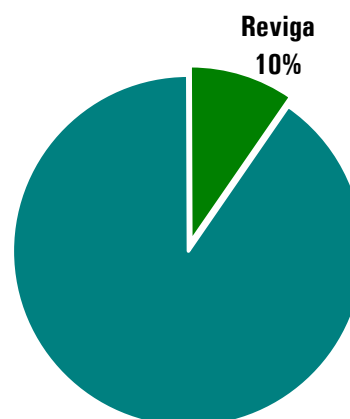
POPULAȚIA STABILĂ A COMUNEI REVIGA, LA 1 IULIE 2007

	persoane	procent din total microregiune	procent din total județ
Reviga	3119	10,73%	1,07%
Ialomița Centrală	29070	100%	10,00%

Sursa: DJS Ialomița, calcule proprii

Figura 2.1.

PONDEREA COMUNEI REVIGA ÎN TOTALUL POPULAȚIEI IALOMIȚEI CENTRALE



Tabel 2.8.

PRINCIPALII INDICATORI DEMOGRAFICI AI COMUNEI REVIGA, ÎN ANUL 2006

	Născuți Vii		Decese		Sporul natural		Căsătorii		Divorțuri		Decese la o vârstă sub 1 an	
	nr	‰	nr	‰	nr	‰	nr	‰	nr	‰	nr	‰
Reviga	34	10,6	71	22,2	-37	-11,6	15	4,7	0	0,0	0	0,00
Ialomița Centrală	257	8,8	505	17,4	-248	-8,5	105	3,6	20	0,7	6	0,02

Sursa: DJS Ialomița, calcule proprii

Mișcarea naturală a populației

Față de 1 iulie 2006, populația stabilă a comunei a scăzut cu 46 persoane, echivalentul a circa 1,5%. La începutul anului 2006 aveau domiciliul stabil în Reviga 3194 persoane, ceea ce înseamnă că, până la 1 iulie 2007, s-a înregistrat o scădere cu 75 persoane (2,3%).

În anul 2006 s-au înregistrat 34 de născuți vii, determinând o **rată a natalității** de 10,6‰, adică la 1000 de persoane au fost înregistrate circa 11 născuți vii. Prin comparație cu celelalte rezultate din Ialomița Centrală și cu media acestora, valoarea acestui indicator este una ridicată, plasând comuna Reviga între primele trei localități din microregiune.

Rata mortalității are valori de două ori mai mari față de cea a natalității. Cele 71 de decese reprezintă, pentru totalul populației din comună, o rată de 22,2‰, adică, în anul 2006, din 1000 de persoane au decedat 22.

Rata mortalității infantile este nulă, în comuna Reviga, în anii 2005 și 2006. Doar în anul 2007 a fost înregistrat un decedat al unui copil în vârstă sub un an.

Sporul natural al populației din Reviga este, pentru anul 2006, **negativ**. Astfel, au decedat 71 de persoane și s-au născut doar 34, rezultând un spor natural de -37 de persoane. Raportat la populația totală, acest rezultat determină o **rată a sporului natural** de -11,6‰, adică la 1000 de locuitori ai comunei, au decedat cu aproximativ 12 persoane mai multe față de numărul de născuți vii.

Sporul natural negativ duce la scăderea volumului demografic al populației analizate. În 2006, valoarea acestui indicator a generat o scădere cu 1,1% a populației comunei Reviga.

Rata sporului negativ a comunei Reviga se încadrează în cele mai scăzute trei valori din Ialomița Centrală și este cauzată de rata mortalității negativă, foarte scăzută a comunei.

Rata nupțialității este de 4,7‰, însemnând că la 1000 de persoane nupțiale s-au înregistrat circa 5 căsătorii, un număr mai mare față de cel mediu al Ialomiței Centrale.

În anul 2006 nu a fost înregistrat nici un divorț, ceea ce înseamnă o valoare nulă a **ratei divorțialității**.

Tabel 2.9.

MIȘCAREA MIGRATORIE A POPULAȚIEI COMUNEI REVIGA, ÎN ANUL 2006

	persoane
Stabiliri de domiciliu	50
Plecări cu domiciliul	62
Stabiliri de reședință	4
Plecări cu reședința	34
Emigranți	1

Sursa: DJS Ialomița

Populația feminină în vârstă fertilă era, în anul 2007, de 565 persoane, reprezentând 18,1% din populația totală și 35,5% din populația feminină a comunei. Aceste valori se încadrează sub media microregiunii.

Rata de fertilitate în comuna Reviga este de 40,7‰, destul de ridicată în comparație cu media națională (36‰) dar mai mică față de cea a microregiunii (44,7‰). Interpretarea acestui rezultat, adaptat pentru situația demografică a comunei, este că la 100 de femei în vârstă fertilă au fost înregistrate, în anul 2007, circa 4 născuți-vii.

Mișcarea migratorie a populației

În anul 2006, și-au stabilit domiciliul în comuna Reviga 50 de persoane. În același an, 62 de persoane care erau stabilite în Reviga și-au schimbat domiciliul în altă localitate. Așadar, **sporul migrator** intern al comunei Reviga este negativ, diferența dintre plecări și sosiri cu domiciliul stabil fiind de 12 persoane.

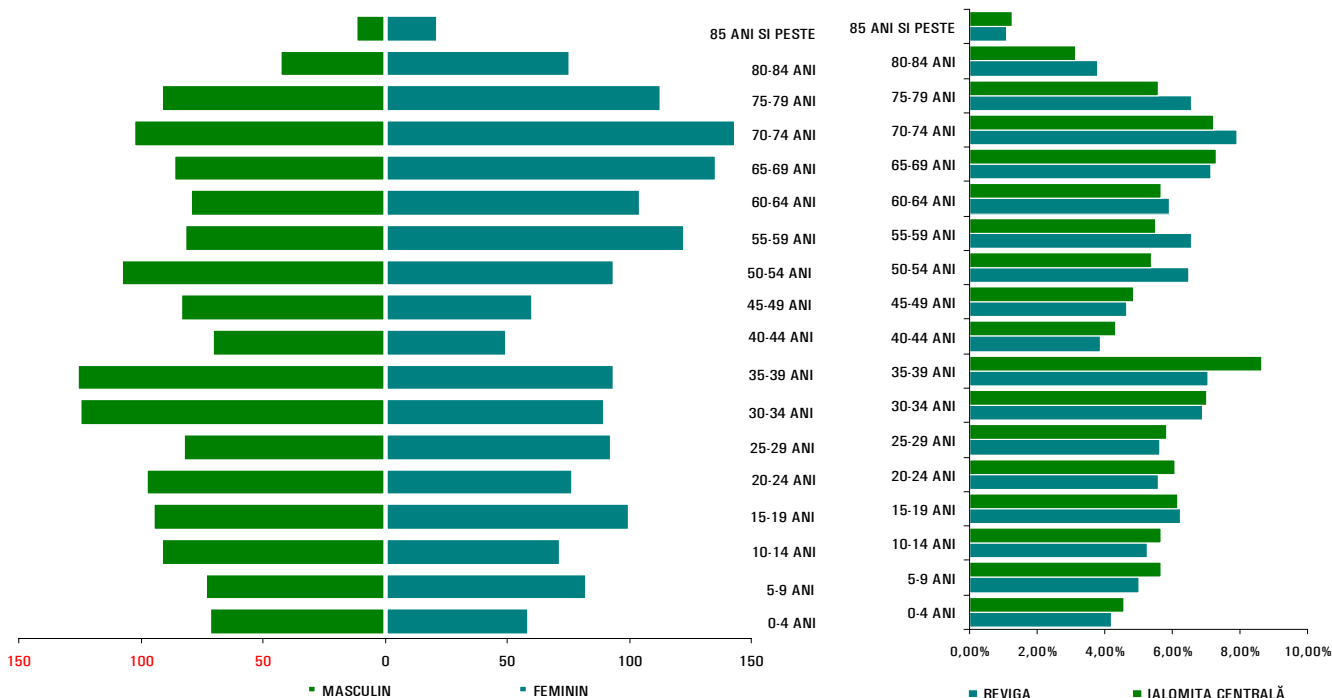
Sporul migrator negativ a însemnat pentru populația comunei o scădere cu 0,4%.

În anul 2006, a fost înregistrat un singur caz de emigrare, dar erau plecate la muncă în străinătate aproximativ 70 de persoane.

La sfârșitul anului 2006, aveau domiciliul flotant în Reviga 30 de persoane (Sursa: Primăria Reviga), dintre care 4 au sosit chiar în acest an. În 2007, și-au stabilit reședința în comună încă 7 persoane.

Figura 2.2.

STRUCTURA POPULAȚIEI COMUNEI REVIGA PE GRUPE DE VÂRSTĂ ȘI SEXE



Structura populației pe grupe de vârstă

Distribuția populației comunei Reviga pe grupe de vârstă este aproximativ aceeași cu repartitia aferentă Ialomiței Centrale. Doar grupa de vârstă 70-74 de ani deține procente mai mari, atât față de valoarea microregiunii, cât și față de celelalte grupe de vârstă.

Din analiza piramidei demografice rezultă clar faptul că populația comunei Reviga prezintă un grad accentuat de îmbătrânire, iar prognoza pentru următoarea perioadă de timp nu este favorabilă.

Procentele ce revin grupelor de vârste tinere sunt mult mai mici față de cele vârstnice, iar tendința ce se observă pentru prima grupă de vârstă (0-4 ani) este una de scădere.

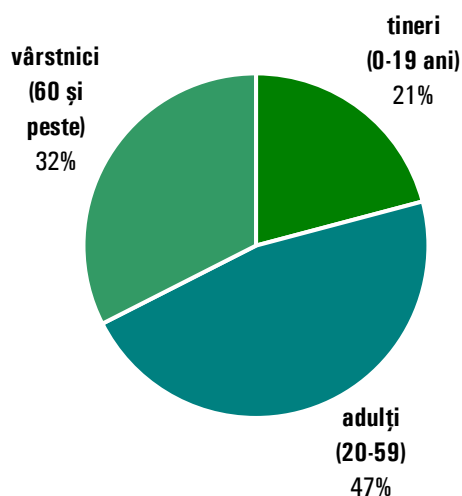
Rata îmbătrânirii demografice este foarte mare, depășind valoarea microregiunii. La 100 de persoane cu vârste sub 15 ani revin 183 de persoane cu vârsta de peste 64 de ani.

Structurarea populației pe grupe mari de vârstă demonstrează încă o dată gravitatea procesului de îmbătrânire. Astfel, cea mai mică pondere a populației revine tinerilor cu vârste sub 20 de ani (21%). Adulții, cu vârste cuprinse între 20 și 59 de ani inclusiv, reprezintă 47% din total. Persoanele vârstnice, care depășesc 59 de ani, totalizează un procent de 32% din populația comunei.

Raportul de dependență demografică este de 0,70, valoare mare ce depășește ușor valoarea microregiunii. Acest raport indică faptul că la 100 de persoane în vârstă activă revin 70 de persoane în afara vârstei active (25 de tineri și 45 de vârstnici). Așadar, trei persoane în vârstă activă din Reviga trebuie să susțină din punct de vedere economic cinci persoane.

Figura 2.3.

STRUCTURA POPULAȚIEI PE GRUPE MARI DE VÂRSTĂ



2.2.2. Forța de muncă

Populația în vârstă legală de muncă, din comuna Reviga, numără 1839 persoane, adică 59% din populația totală. **Resursele de muncă** ale comunei numără aproximativ 1697 persoane. Acest volum rezultă considerând procentul de 92,27% aferent ialomițenilor capabili să desfășoare activități economice din populația în vârstă legală de muncă a județului.

Populația activă ocupată a județului reprezintă 33,6% din populația totală. Aplicat populației comunei Reviga, rezultă o populație ocupată de aproximativ 1047 persoane.

Tabel 2.10.

STRUCTURA POPULAȚIEI OCUPATE A COMUNEI REVIGA, PE DOMENII DE ACTIVITATE

domeniul de activitate	%
agricultură	83,87%
alte activități	15,88%
învățământ și sănătate	0,08%
comerț	0,07%
industrie	0,05%
administrație publică	0,05%
total	100%

Sursa: Primăria Reviga

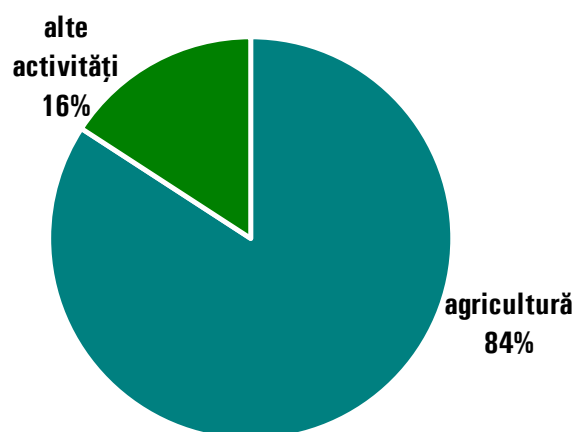
Tabel 2.11.

NUMĂRUL MEDIU DE SALARIAȚI DIN ANUL 2006

domeniul de activitate	persoane
agricultură	51
industrie extractivă	5
industrie prelucrătoare	2
comerț	16
transporturi și poștă	1
administrație publică	11
învățământ	27
sănătate și asistență socială	12
alte activități	10
total	135

Sursa: DJS Ialomița

Figura 2.4.

STRUCTURA POPULAȚIEI OCUPATE

Majoritatea populației ocupate activează în domeniul agricol (83,9%), acest procent aflându-se în primele trei, ca mărime, din Ialomița Centrală.

Numărul mediu de salariați din Reviga, în anul 2006, era de 135 persoane, însemnând doar 4,3% din populația comunei și aproape 7,4% din totalul salariaților microregiunii. Cei mai mulți activau în agricultură (37,8%) și învățământ (20%), procente mai mari fiind înregistrate în comerț (11,8%), sănătate și asistență socială (8,9%).

Conform Primăriei Reviga, la sfârșitul anului 2007, numărul salariaților comunei era de 150 de persoane, cu 15 mai multe față de 2006. Diferența este susținută și de cele 20 de locuri de muncă nou create în anii 2006 și 2007.

În anul 2007, pe raza comunei, existau 47 de persoane calificate care puteau fi angajate. Aproape jumătate din acestea (20) erau mecanici, 15 erau calificați în alimentație publică, 7 erau sudori iar 5 - electricieni.

3. MEDIUL ECONOMIC ȘI SOCIAL

3.1. Activitatea întreprinderilor

Conform administrației publice locale, pe raza comunei Reviga activau, la sfârșitul anului 2007, 15 societăți comerciale, dintre care una era societate pe acțiuni, una era societate cooperativă, iar restul erau societăți cu răspundere limitată.

Cei mai mulți agenți economici activează pe raza satului Reviga (8 unități), urmat de satul Crunți (4 unități), satul Rovine (2 unități) și satul Mircea cel Bătrân (0 unitate).

Domeniul de activitate dominant în comună este agricultura. Astfel, 7 din cele 15 unități economice, adică 46,7% din acestea, activează în agricultură, două sunt cuprinse în industria alimentară, fiind axate pe fabricarea produselor de morărit și panificație, iar celelalte șase societăți desfășoară activități de comerț, în special cu produse alimentare.

În anul 2007, figurau ca fiind active 10 societăți comerciale cu sediul social în comuna Reviga. Trei dintre acestea au fost înființate chiar în ultimul an.

În satul Reviga sunt înregistrate 6 firme, în satul Rovine două, iar în satele Crunți și Mircea cel Bătrân, are sediul social câte o societate comercială.

Tabel 3.1.

AGENȚI ECONOMICI ACTIVI PE RAZA COMUNEI REVIGA LA 31.12.2007

localitatea	denumire	domeniul de activitate	produse/servicii
Reviga	SC Agromec SRL	agricultură	agricole
	SC Record SRL	agricultură	agricole
	SC NP Agro SRL	agricultură	agricole
	SC Rombar SRL	comerț	alimentație publică
	SC Romaura SRL	comerț	alimentație publică
	Consumcoop	comerț	alimentație publică
	SC Rodicris SRL	industrie alimentară	morărit panificație
	SC Mincons SRL	industrie alimentară	morărit panificație
Crunți	SC Producătorul SA	agricultură	agricole
	SC Cerealrov SRL	agricultură	agricole
	SC Agrodom SRL	agricultură	agricole
	SC Valmar SRL	comerț	alimentație publică
Mircea cel Bătrân	SC Brândușa SRL	comerț	alimentație publică
Rovine	SC Denivia SRL	agricultură	agricole
	SC Cosrov SRL	comerț	alimentație publică

Sursa: Primăria Reviga

Tabel 3.2.

SOCIETĂȚI COMERCIALE CU SEDIUL SOCIAL ÎN COMUNA REVIGA

	localitate	domeniu CAEN	Capital social	Salariați	Cifra de afaceri	Profit net
Cerealrov SRL	Crunți	Cultivarea cerealelor	7700	4	337053	39981
Alexbe & Ely SRL	Mircea cel Bătrân	-	-	-	-	-
Expres Mixt SRL	Reviga	Întreținerea și repararea autovehiculelor	-	-	-	-
Îngerașul Meu Trans SRL	Reviga	-	-	-	-	-
Romaura COM SRL	Reviga	Comerț cu amănuntul	210	4	262753	12604
Rodicris SRL	Reviga	Fabricarea produselor de morărit	200	1	21565	3765
Danidor SRL	Reviga	Comerț cu amănuntul	200	1	208276	-15
Consumcoop Reviga Societate Cooperativă	Reviga	Comerț cu amănuntul	1000	2	31721	-6784
Denivia SRL	Rovine	Cultivarea cerealelor	200	1	59397	-32387
Abonament AP SRL	Rovine	Comerț cu ridicata al deșeurilor	200	3	59352	2099

Sursa: Catalogul Complet al Firmelor Active din România; Ministerul Economiei și Finanțelor

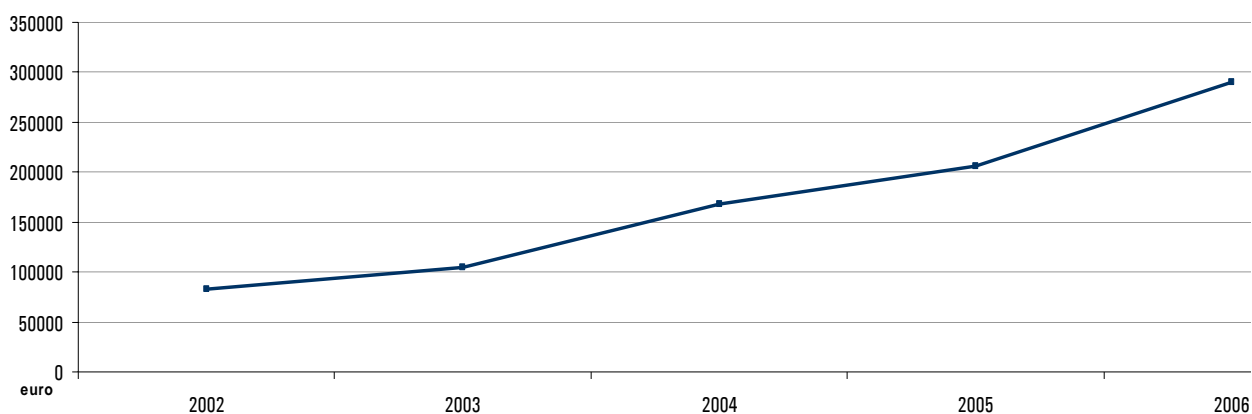
Tabel 3.3.

INFORMAȚIILE FINANCIARE ALE SOCIETĂȚILOR COMERCIALE DIN REVIGA ÎN PERIOADA 2002-2006

		2002	2003	2004	2005	2006	
Cerealrov SRL	Cifra de afaceri	124108	151105	236908	327445	337053	
	Profit net	-143613	-34582	12659	470	39981	
	Nr. salariați	3	4	5	4	4	
Alexbe & Ely SRL	-	-	-	-	-	-	
Expres Mixt SRL	-	-	-	-	-	-	
Îngerașul Meu Trans SRL	-	-	-	-	-	-	
Romaura COM SRL	Cifra de afaceri	128392	146007	139575	187394	262753	
	Profit net	6017	-23429	-5109	-2450	12604	
	Nr. salariați	4	4	1	3	4	
Rodicris SRL	Cifra de afaceri	4582	9501	10228	15976	21565	
	Profit net	-870	745	223	269	3765	
	Nr. salariați	1	1	1	2	1	
Danidor SRL	Cifra de afaceri	-	15546	106218	129757	208276	
	Profit net	-	1220	10150	9276	-15	
	Nr. salariați	-	-	-	1	1	
Consumcoop Reviga Societate Cooperativă	Cifra de afaceri	24945	27974	22895	25191	31721	
	Profit net	2252	-3056	254	7378	-6784	
	Nr. salariați	3	3	2	2	2	
Denivia SRL	Cifra de afaceri	-	2237	44872	-	59397	
	Profit net	-	308	-8100	-5441	-32387	
	Nr. salariați	-	1	1	1	1	
Abonament AP SRL	Cifra de afaceri	-	-	6375	10842	59352	
	Profit net	-	-	-3725	-25824	2099	
	Nr. salariați	-	-	-	2	3	
TOTAL	Cifra de afaceri	lei	282027	352370	567071	696605	980117
		euro	83398	104199	167688	205992	289829
	Profit net	-136214	-58794	6352	-16322	19263	
	Nr. salariați	11	13	10	15	16	
	CA / salariat	lei	25638,82	27105,38	56707,1	46440,33	61257,31
		euro	7581,636	8015,308	16768,8	13732,8	18114,31

Sursa: Catalogul Complet al Firmelor Active din România; Ministerul Economiei și Finanțelor

Figura 3.1.

EVOLUȚIA CIFREI DE AFACERI A SOCIETĂȚILOR COMERCIALE DIN COMUNA REVIGA


Patru din cele zece societăți înregistrate în Reviga activează în comerț. Dintre acestea, SC Abonament AP SRL desfășoară activități de comerț cu ridicata al deșeurilor, SC Consumcoop are ca domeniu de activitate comerțul cu amănuntul al produselor nealimentare, iar celelalte două comercializează produse cu precădere alimentare.

Două societăți din Reviga activează în agricultură, având ca principală activitate cultivarea cerealelor. În industria alimentară este cuprinsă o societate comercială din comună, care fabrică produse de morărit și panificație.

O societate nou înființată prestează servicii de întreținerea și repararea autovehiculelor, iar două dintre firmele din Reviga nu pot fi categorisite în acest moment, deoarece nu și-au depus încă rapoartele financiare, fiind nou înființate.

Așadar, se poate considera o structură orientativă pe activități a societăților ce au sediul în comuna Reviga, deși cele două firme despre a căror activitate nu deținem informații exacte pot influența decisiv procentele. Astfel, ponderea cea mai mare, 50%, revine comerțului, 25% dintre firme activează în agricultură iar serviciilor și industriei alimentare le revin câte 12.5%.

Cu excepția Consumcoop Reviga, care este o societate cooperativă cu 21 de asociați, unitățile înscrise în comună sunt societăți cu răspundere limitată, IMM-uri încadrate în clasa de mărime „microîntreprinderi”.

Numărul mediu de salariați al acestor societăți a fost în creștere în perioada 2002-2006, ajungând la 16 persoane în 2006, mai multe cu 5 față de 2002. Excepție face anul 2004, când numărul mediu de salariați a fost mai mic față de anul anterior. Societățile cu cel mai mare număr mediu de salariați declarat pentru anul 2006 sunt SC Cerealrov (agricultură) și SC Romaura (comerț). Fiecare dintre acestea aveau, în 2006, 4 angajați.

Din totalul salariaților comunei, unitățile locale angajează doar circa 12%.

Cifra de afaceri totală realizată de cele 10 societăți în anul 2006 este de 980.117 lei, sau 289.829 euro. Acest indicator a crescut considerabil în ultimii cinci ani pentru care se dețin informații oficiale (2002-2006), rezultatul din anul 2006 fiind de aproape 3,5 ori mai mare față de 2002 (raport calculat pentru valoarea în euro). Cea mai mare cifră de afaceri raportată în anul 2006 corespunde SC Cerealrov SRL, societate cu sediul în satul Crunți, având ca domeniu de activitate agricultura. Valoarea rezultatului realizat de această firmă este de 337.053 lei, adică aproximativ 95.600 de euro.

Cifra de afaceri pe angajat este, pentru anul 2006, de 18.114 euro, de 2,4 ori mai mare față de anul 2002.

Oportunitățile de dezvoltare a activităților economice pe raza comunei Reviga urmăresc, conform administrației locale, în special valorificarea potențialului agricol al localității. În acest sens, se pot dezvolta ferme zootehnice, piscicole, avicole și agricole, beneficiind atât de solurile favorabile activităților de acest gen cât și de resurse umane având diverse calificări sau experiență în activitățile agricole.

Serviciile de care populația comunei are nevoie și nu sunt acoperite în prezent sunt serviciile bancare, serviciile de agrement și sport, serviciile de consultanță juridică (cabinet notarial și avocatură) și serviciile medicale. Pentru a asigura aceste servicii, este necesară colaborarea dintre mediul privat și cel public, bazată pe încurajarea investițiilor și desfășurării acestor tipuri de activități.

3.2. Sănătate și protecție socială

Infrastructura de sănătate a comunei Reviga este formată dintr-un dispensar medical, un cabinet stomatologic, trei puncte sanitare și un punct farmaceutic.

Comuna are, totuși, nevoie de o farmacie funcțională și de un cabinet medical școlar. Unitățile sanitare existente se confruntă cu lipsa dotărilor specifice, lipsa cadrelor medicale, iar clădirile în care funcționează acestea necesită reparații. În acest sens, în cursul anului 2008, vor fi realizate reparații capitale ale dispensarului uman. Fondurile provin din bugetul local al comunei și au o valoare previzionată de 10.810 euro.

Personalul medical este foarte redus. Există un singur medic de familie, iar personalul mediu sanitar numără 3 persoane. Aceste patru cadre medicale sunt cuprinse integral în sistemul public de sănătate.

Serviciile sanitare de urgență, precum și **serviciile medicale specializate**, pot fi asigurate de spitalele județene de la Urziceni și Slobozia. Considerând distanța de 100 km (dus-întors) până la cea mai apropiată unitate de primire a urgențelor și timpii necesari anunțării și reacției în cazul unei urgențe, putem aproxima o perioadă de 30 de minute în care o ambulanță ajunge la un bolnav și un interval de 60 de minute în care o persoană poate ajunge la secția de urgențe. Carențele parcului auto și ale dotărilor tehnice ale spitalelor pot mări însă, considerabil, aceste perioade.

La începutul anului 2008 erau înregistrate în comună 183 de persoane care primeau **venitul minim garantat**. Procentul pe care acestea îl reprezintă din populația totală este de 5,9%, peste media microregiunii (5,1%) și aproape 11% din resursele de muncă ale comunei. La acestea se adaugă 18 persoane care primesc **ajutor de șomaj**. Raportat la numărul salariaților, șomerii indemnizați reprezintă circa 13%.

3.3. Educație și cultură

În comuna Reviga funcționează 5 unități de învățământ: o școală cu clasele I-IV în satul Rovine, o școală cu clasele I-X în Reviga (Școala de arte și meserii) și trei grădinițe cu program normal în satele Reviga, Rovine și Crunți (în clădirea școlii cu clasele I-IV).

Starea clădirilor în care funcționează aceste unități este apreciată, de către administrația locală, ca fiind în general bună. Școala din Reviga este în stare foarte bună, în anul 2007 beneficiind de reparații capitale în valoare de 71.000 euro. Școala (grădinița) din Crunți este în stare bună iar celelalte trei unități funcționează în clădiri ale căror stare este satisfăcătoare.

Problemele specifice ale unităților de învățământ din Reviga diferă de la o instituție la alta. Astfel, la școala cu clasele I-X din Reviga, numărul cadrelor didactice calificare este insuficient, iar materialele didactice necesare bunei desfășurări a activității educaționale lipsesc.

Acces la Internet au doar școlile din Reviga și din Rovine, iar sistem centralizat de încălzire au doar școala din Rovine și grădinița din Reviga.

În anul școlar 2006-2007, în învățământul preșcolar din Reviga erau înscriși 100 de copii, iar personalul didactic aferent era format din 5 persoane. În clasele primare învățau 141 de elevi, 122 de elevi erau cuprinși în învățământul gimnazial, iar cursurile claselor de arte și meserii erau frecventate de 53 de elevi. Personalul didactic din învățământul preuniversitar din comună număra 21 de persoane, din care 10 în învățământul primar, 9 în cel gimnazial și 3 în învățământul de arte și meserii.

Unitățile de învățământ din Reviga au pus la dispoziția elevilor înscriși în anul școlar 2006-2007 un număr de 17 săli de clasă și cabinete școlare.

În anul 2007 au fost realizate reparații capitale ale clădirilor în care funcționează Școala cu clasele I-IV Rovine și Grădinița Reviga. Valoarea totală a lucrărilor a fost de 92673 euro. În anul 2008 se va finaliza reabilitarea sistemelor de utilități, a instalațiilor termice și electrice ale școlii din Crunți, pentru care au fost alocați 60.789 euro. În anul 2008 este planificată reparația capitală a Școlii cu clasele I-X din Reviga, extinderea acesteia și construirea unor clădiri anexe. În plus, va fi realizat sistemul de încălzire al clădirilor. Investiția pentru această școală va avea valoarea de 191.661 euro.

Proiectele ce vizează infrastructura educațională a comunei, realizate sau în curs de realizare în anii 2007-2008, au o valoare totală de 345.123 euro și sunt suportate din bugetul de stat, conform HG 1262/2006 și 300/2007. Suma totală a acestor proiecte reprezintă aproape 22% din totalul investițiilor în structurile de învățământ din Ialomița Centrală.

O situație deosebită este raportată cu privire la grădinițele din Reviga și Crunți. Dacă spațiul grădiniței din Reviga este insuficient, raportat la numărul mare de copii înscriși, la cea din Crunți efectivul de copii este prea mic față de capacitatea unității.

În comuna Reviga funcționează două biblioteci. Biblioteca comunală își are sediul în incinta Căminului cultural din Reviga, având un punct de împrumut și în satul Rovine. Fondul de carte al bibliotecii numără aproximativ 14.000 de volume.

Trebuie subliniată existența ansamblului folcloric „Mugurelul”, cu o importanță deosebită pentru cultura comunei Reviga și chiar pentru cultura județului Ialomița.

Tabel 3.4.

UNITĂȚILE DE ÎNVĂȚĂMÂNT DIN REVIGA

Denumire	Starea generală a construcției	Acces la Internet	Sistem de încălzire centralizat
Școala cu clasele I-X Reviga	satisfăcătoare	da	nu
Școala cu clasele I-IV Rovine	foarte bună	da	da
Școala cu clasele I-IV Crunți (Grădinița cu program normal)	bună	nu	nu
Grădinița cu program normal Reviga	satisfăcătoare	nu	da
Grădinița cu program normal Rovine	satisfăcătoare	nu	nu

Sursa: Primăria Reviga

Tabel 3.5.

POPULAȚIA ȘCOLARĂ ȘI PERSONALUL DIDACTIC

	elevi / copii înscriși	personal didactic
preșcolar	100	5
primar	141	10
gimnazial	122	9
arte și meserii	53	3

Sursa: DJS Ialomița

Tabel 3.6.

INVESTIȚII ÎN DOMENIUL ÎNVĂȚĂMÂNTULUI

școala / grădinița	tipul investiției	valoarea investiției (euro)	perioada
Școala cu clasele I-IV Crunți	Reabilitarea sistemelor de utilități, instalații electrice, instalații termice	60.789	2007-2008
Școala cu clasele I-IV Rovine	Reparații capitale	71.052	2007
Grădinița cu program normal Reviga	Reparații capitale	21.621	2007
Școala cu clasele I-X Reviga	Reparații capitale, construcții anexe, extindere, sistem de încălzire	191.661	2008

Sursa: Primăria Reviga

3.4. Habitatul uman și nivelul de trai

În comuna Reviga sunt înregistrate 1257 de **gospodării** ale populației. Raportat la numărul total al locuitorilor, rezultă că mărimea medie a unei gospodării este de 2,5 persoane.

Fondul de locuințe al comunei număra, în anul 2006, 1399 unități, din care 1391 (99,4%) se aflau în proprietate privată. Suprafața locuibilă totală a locuințelor existente este de 40051 mp, din care 39816 mp se aflau în proprietate privată. În consecință, suprafața locuibilă medie a unei locuințe din Reviga este de 28,6 mp, mai mică față de media microregiunii (32 mp). Considerând un număr mediu de 2,8 camere pe locuință (medie aferentă Ialomiței Centrale) rezultă o suprafață medie pe camera de locuit de 10,2 mp.

Luând în considerare populația totală a comunei și fondul de locuințe existent, reiese că unei camere de locuit din Reviga, având o suprafață de circa 10,2 mp, îi revin, în medie, 1,2 persoane. Raportând suprafața totală locuibilă la populația totală, obținem, pentru o persoană, o suprafață medie de 12,5 mp.

În anul 2006, în Reviga au fost terminate două locuințe, având un total de 6 camere și o suprafață locuibilă de 113 mp. Așadar, o cameră dintr-o locuință terminată în 2006 are suprafața medie de 18,8 mp. Aceste două locuințe au fost realizate exclusiv din fondurile populației și au destinație rezidențială. În anul 2007, au mai fost terminate încă 3 locuințe.

Pe parcursul anului 2006 au fost eliberate autorizații de construire pentru două clădiri rezidențiale, a căror suprafață cumulată este de 142 mp.

În ceea ce privește accesul la **utilități edilitare**, comuna Reviga nu dispune de rețea de distribuție a gazelor naturale și nici de sistem public de canalizare, iar rețeaua de apă potabilă deservește parțial doar satele Reviga și Crunți. Lungimea rețelei de distribuție a apei potabile este de 13,4 km, din care 11 km în satul Reviga și 2,4 km în satul Crunți. În satul Reviga, sunt conectate la rețeaua de apă potabilă 287 de gospodării (60,2% din total) iar în satul Crunți 162 (60,9%) beneficiază de acest serviciu. La nivelul întregii comune, gradul de acoperire cu servicii de distribuție a apei potabile este de 35,7%.

Există trei proiecte de extindere a rețelei de alimentare cu apă a comunei, ce vizează satele Crunți, Rovine și Mircea cel Bătrân. În satul Crunți, rețeaua actuală va fi extinsă cu încă 2,2 km, valoarea lucrărilor fiind de 5400 de euro. În satele Mircea cel Bătrân și Rovine, rețeaua de distribuție va fi realizată cu fonduri din bugetul de stat.

Nu sunt conectate la **rețeaua de distribuție a energiei electrice** 10 gospodării, 4 în Reviga, 3 în Rovine și 3 în Crunți. Raportat la totalul gospodăriilor, cele neelectrificate reprezintă 0,5%.

Tabel 3.7.

FONDUL DE LOCUINȚE EXISTENT ÎN ANUL 2006

Locuințe existente	1399
<i>din care</i> , în proprietate privată	1391
Suprafața locuibilă (mp)	40051
<i>din care</i> , în proprietate privată (mp)	39816

Sursa: DJS Ialomița

Tabel 3.8.

ACCESUL LA REȚELE DE TELECOMUNICAȚII

	Telefonie fixă	Televiziune	Internet
Reviga	62%	85%	7,35%
Rovine	36,4%	62%	2,45%
Mircea cel Bătrân	43,68%	50%	-
Crunți	37,59%	68%	1,87%

Sursa: Primăria Reviga

Conform datelor puse la dispoziție de Primăria Reviga, în comună există cinci gospodării care locuiesc în spații insalubre sau improvizate, în condiții sub nivelul deconței și al siguranței sanitare.

Rețelele de telecomunicații la care au acces gospodăriile comunei Reviga sunt: telefonie mobilă și fixă, radio, televiziunea și Internetul.

Toți operatorii naționali de telefonie mobilă – Orange, Vodafone, Cosmote, Zapp – au, din situațiile pe care aceștia le prezintă, acoperire foarte bună pe teritoriul comunei Reviga. Ppe lângă serviciile de voce, aceste companii pot oferi și servicii de date, inclusiv Internet.

Principalul furnizor de telefonie fixă este Romtelecom. În satul Reviga se înregistrează cel mai mare procent (62%) de gospodării care au instalate un post de telefonie fixă. Urmează, în ordinea descrescătoare a acestei ponderi satele Mircea cel Bătrân (43,68%), Crunți (37,59%) și Rovine (36,4%).

Accesul la serviciile de televiziune se poate realiza fie prin captarea cu antenă proprie a programelor televiziunii publice, fie prin abonarea la unul din distribuitorii de televiziune prin cablu sau prin satelit. Furnizorul principal de televiziune prin cablu este CCC Blue Telecom. Televiziunea prin satelit este oferită de Romtelecom (Dolce), RCS & RDS (DIGI TV), și DTH Television (BOOM TV). Cea mai mare pondere a gospodăriilor care au abonament TV o deține tot satul Reviga (85%), urmat fiind de satele Crunți (68%), Rovine (62%) și Mircea cel Bătrân (50%).

Rețeaua Internet nu este la fel de utilizată în comună, datorită caracterului de nouitate și, în special, costurilor mult mai mari pe care accesul la acest serviciu le presupune. Principala modalitate de acces propriu la Internet este, pentru gospodăriile comunei Reviga, conectarea prin intermediul rețelei Romtelecom. În satul Reviga, au acces la Internet 7,35% dintre gospodării, în satul Rovine acest procent este de 2,45% iar în satul Crunți doar 1,87% sunt conectate la această rețea.

În ceea ce privește accesul la Internet al instituțiilor publice, ambele școli din satul Reviga sunt conectate la acest sistem de telecomunicații, iar primăria are, pe lângă acces la Internet, și un site web propriu.

Distanța până la cel mai apropiat centru urban este de 45 km, dacă luăm în considerare municipiul Slobozia. Față de municipiul Urziceni distanța este de 50 km.

Structura orientativă a surselor de venituri bănești ale gospodăriilor comunei, așa cum este ea apreciată de administrația publică, indică un procent foarte mic (10%) ca revenind câștigurilor salariale. Cele mai mari ponderi sunt cele aferente veniturilor din prestații de protecție socială (alocații, pensii, burse), care înseamnă 50% din sursele bănești ale gospodăriilor, iar diferența de 40% este constituită din contraprestații ale muncii în agricultură (în bani și naură), meserii, transport.

Procentul foarte mic aferent veniturilor salariale este deductibil și din ponderea foarte mică a salariaților din totalul populației. Această situație se datorează lipsei acute de locuri de muncă și denotă un grad avansat de sărăcie. Numărului mic de salariați i se adaugă nivelul la care se află câștigul salarial în județ, situat sub nivelul țării. Acestea au fost, probabil, motivele care au determinat 70 de persoane (conform evidențelor Primăriei) din comună să meargă la muncă în străinătate.

Veniturile din pensii, alocații și ajutor social sunt mici, iar procentul mare pe care acestea îl dețin din totalul câștigurilor bănești ale gospodăriilor din Reviga demonstrează o putere de cumpărare foarte scăzută. În mod asemănător, veniturile din munca în agricultură nu asigură, de obicei, mai mult decât strictul necesar, iar un mare dezavantaj al acestora este sezonabilitatea.

În acest context, conform Ministerului Agriculturii și Dezvoltării Durabile, rata de sărăcie a comunei este de 50,8% din populația totală, iar profunzimea sărăciei este de 16,2%. Aceste cifre indică faptul că, dintr-o sută de locuitori ai comunei, aproximativ 50 se află sub pragul sărăciei, iar veniturile lor medii sunt cu 16,2% mai scăzute față de nivelul pragului de sărăcie.

4. ADMINISTRAȚIA PUBLICĂ LOCALĂ

4.1. Structura administrației publice locale

Administrația publică locală este autoritatea care reprezintă comunitatea unei localități și asigură serviciile publice ale acesteia. Administrația publică locală este compusă din Consiliul local și Primărie.

Consiliul local este format din consilieri aleși prin vot democratic de către locuitorii localităților. Consiliul local este forul care adoptă hotărârile locale, pe baza propunerilor făcute de unul sau mai mulți din membrii săi sau de către primar. În Reviga, consiliul local are în componență 13 consilieri.

Primarul reprezintă autoritatea executivă a localității. Acesta coordonează compartimentele sau departamentele din cadrul primăriei pentru îndeplinirea cu succes a măsurilor organizatorice sau publice stabilite prin hotărâri ale consiliului local. De asemenea, primarul asigură respectarea drepturilor fundamentale ale cetățeanului, respectarea revederilor constituționale sau a celor emise de președinție sau guvern. Primarul este principalul ordonator de credite al administrației publice locale.

Viceprimarul este persoana care responsabilități delegate de către primar. Viceprimarul organizează și conduce direct compartimentele și lucrările cu responsabilitatea cărora a fost însărcinat de către primar.

În Reviga, viceprimarul are subordonate compartimentele cultural și administrativ.

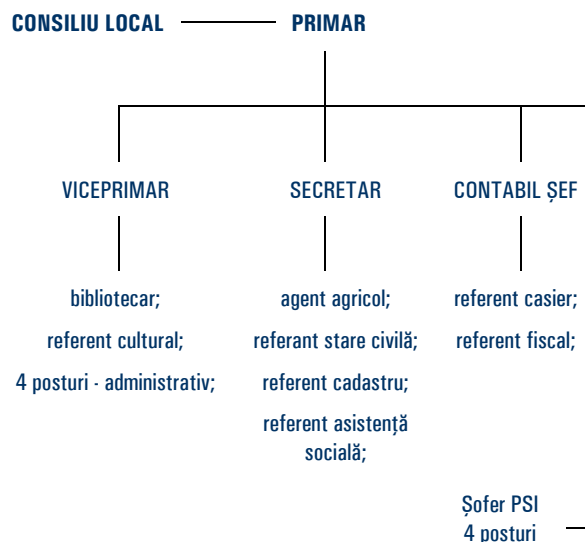
Secretarul este funcționar public și se bucură de continuitate în funcție. Se supune legilor funcționarilor publici iar o parte din atribuții îi sunt stabilite de către primar. În general, secretarul asigură aspectele juridice ale compartimentelor primăriei, pregătește și documentează proiectele de hotărâri ale Consiliului Local și avizează hotărârile adoptate de către acesta.

Secretarul comunei are în subordine compartimentele agricol, stare civilă, cadastru și asistență socială.

Pe lângă viceprimar și secretar, în subordinea primarului comunei Reviga intră și compartimentul contabil.

Un aspect deosebit este existența în organigrama Primăriei și a patru șoferi PSI, Serviciul Public de Pompieri Reviga fiind renumit la nivel național datorită rezultatelor excelente pe care acesta le are în competițiile specifice. Pe lângă activitățile competiționale, se remarcă importanța funcționării acestui serviciu, atât pentru comuna Reviga cât și pentru localitățile apropiate.

Figura 4.1.
ORGANIGRAMA ORIENTATIVĂ A COMUNEI REVIGA



4.2. Competitivitate comunitară

Pentru a evalua complet și complex activitatea generală a administrațiilor publice locale din ultima perioadă de timp, a rezultatelor acestora și a proiectelor curente sau viitoare, compania Advances folosește un instrument de cercetare care analizează statistic o serie de indicatori ce descriu aceste aspecte. Astfel, pentru fiecare din dimensiunile dezvoltării socio-economice, au fost cercetate rezultatele măsurilor întreprinse de fiecare administrație în parte și impactul acestora asupra economiei localității și asupra calității vieții populației. Aceste rezultate au fost cuantificate în indicatori care, agregați, au rezultat câte un indice pentru fiecare din cele cinci dimensiuni socio-economice analizate.

Prin agregarea acestor indici, ținând cont de gradul de importanță generală a fiecăruia, s-a obținut un **indice al competitivității comunitare**, pentru fiecare din cele doisprezece localități ale microregiunii Ialomița Centrală. În funcție de valorile individuale ale acestuia și de volumul demografic al localităților, a fost generat un **indice al competitivității regionale**, care folosește drept centru al unui sistem de referință pentru evaluarea disparităților dintre localitățile componente ale microregiunii și ierarhizarea acestora în funcție de nivelul de competitivitate comunitară la care se află, în cadrul Ialomiței Centrale.

Această metodă este cunoscută și sub denumirea de „Matrice Soft”.

4.2.1. Indicele dezvoltării / combaterii sărăciei prin proiecte

Indicele dezvoltării / combaterii sărăciei prin proiecte urmărește cuantificarea situației actuale a unei localități referitoare la numărul de proiecte de dezvoltare sau de îmbunătățire a nivelului general de trai realizate, în curs de realizare sau aprobare, ale administrației locale, valoarea totală a acestora și impactul pe care îl pot produce la nivel individual.

Valoarea acestui indicator, calculat pentru comuna Reviga, este 26, cu 6 puncte mai mare față de media microregiunii.

4.2.2. Indicele coeziunii sociale

Valoarea indicelui de coeziune socială este generată de situația ajutoarelor sociale acordate sau nu, de amploarea șomajului și de procentul de gospodării ale căror condiții de locuit sunt improvizate, insalubre, improprii unui trai în parametri normali de siguranță și sănătate.

Indicele coeziunii sociale se comportă diferit față de ceilalți cinci indicatori analizați, în sensul că o valoare mare corespunde unei situații critice, iar o valoare scăzută denotă o situație neutră sau favorabilă. Așadar, disparitatea negativă înseamnă o situație mai bună față de media microregiunii iar una pozitivă denotă contrariul.

Valoarea acestui indice, calculat pentru întreaga microregiune, este 26, iar pentru Reviga este 17. Diferența negativă de 9 puncte dintre rezultatul comunei și media microregiunii indică o situație pozitivă, comparativ cu nivelul lalomiței Centrale.

4.2.3. Indicele de comunicare

Indicele de comunicare este rezultatul situației referitoare la gradul de acoperire al conexiunilor la Internet, în mediul public și privat și gradului de modernizare a căilor de comunicație rutieră.

Pentru microregiunea lalomița Centrală, indicele mediu de comunicare este 36. Valoarea aferentă comunei Reviga depășește media microregiunii cu 11 puncte.

4.2.4. Indicele de competitivitate economică

Acest indice este reflecția situației forței de muncă, a numărului persoanelor plecate la muncă în străinătate și a compunerii bugetului local. Pentru lalomița Centrală, media valorilor acestui indice, înregistrate în localitățile sale componente, este de 16 puncte, fiind depășită de valoarea comunei Reviga cu 9 unități.

Tabel 4.1.

INDICII COMPETITIVITĂȚII COMUNITARE ÎN IALOMIȚA CENTRALĂ – MATRICEA „SOFT”

	Reviga	Ialomița Centrală
Indicele competitivității comunitare	93	68
Indicele dezvoltării / combaterii sărăciei prin proiecte	26	20
Indicele coeziunii sociale	17	26
Indicele de comunicare	47	36
Indicele de competitivitate economică	25	16
Indicele dezvoltării sociale	22	28

Sursa: Studiu primar în rândul autorităților publice locale din lalomița Centrală; calcule proprii

4.2.5. Indicele dezvoltării sociale

Metodologia de calcul a indicelui dezvoltării sociale urmărește indicatori ai dezvoltării umane care să reflecte nivelul de trai, confortul locuințelor și dezvoltarea sistemului de sănătate.

Rezultatul comunei Reviga, aferent acestui indice, este cu 6 puncte mai scăzut față de media microregiunii. Dezvoltarea socială este singura dintre cele cinci dimensiuni analizate pentru care nivelul la care se află comuna Reviga este inferior nivelului mediu al lalomiței Centrale.

4.2.6. Indicele competitivității comunitare

După calcularea indicilor celor cinci dimensiuni, pentru fiecare localitate se elaborează un indice agregat general, pe baza unui algoritm ce ține cont de importanța fiecărei dimensiuni și de sensul valoric al indicilor acestora. Indicele agregat rezultă poartă denumirea de **indice al competitivității comunitare**. Acesta reprezintă generalizarea nivelului de competitivitate la care se află localitatea, în general.

Pentru a putea compara și ierarhiza localitățile în funcție de valențele lor competitive, se construiește o valoare-etalon, o medie a indicilor individuali ai competitivității comunitare. În acest fel, rezultă un indice mediu al microregiunii, denumit **indice al competitivității regionale**. Valoarea acestuia este stabilită pe baza unui sistem de reguli și ponderi ce stabilesc un nivel general care descrie competitivitatea microregiunii.

În modul acesta, indicele competitivității regionale pentru lalomița Centrală a fost stabilit la 68 de puncte. Acesta va fi considerat drept referință, iar valorile discrete ale indicilor localităților vor fi comparate și în funcție de el.

Trei dintre localitățile din lalomița Centrală se detașează față de restul, pe baza indicelui de competitivitate comunitară. Acestea sunt Căzănești (101), **Reviga (93)** și Cocora (90). Aceste localități prezintă disparități pozitive față de medie și formează grupul celor mai competitive localități din microregiunea lalomița Centrală.

5. ANALIZA SWOT A COMUNEI REVIGA

PUNCTE TARI	PUNCTE SLABE
<p>Așezare geografică și acces</p> <ul style="list-style-type: none"> ▪ Așezare geografică avantajoasă, în apropiere de municipiile Urziceni, Slobozia și București; ▪ Poziționare centrală în județ, în partea estică a microregiunii Ialomița Centrală, cu posibilitate de acces spre toate localitățile acesteia; ▪ Acces facil la drumul european E60 (DN 2A), pe traseul București-Slobozia-Constanța, la drumurile europene E85, E87, E577, naționale DN 2C, DN 21, DN 3A și la autostrada A2 (București-Fetești-Constanța); <p>Infrastructură publică</p> <ul style="list-style-type: none"> ▪ Existența rețelei de distribuție a apei potabile; ▪ Existența rețelei de telecomunicații; ▪ Acoperire bună a rețelei de distribuție a energiei electrice; ▪ Existența unei infrastructuri sanitare funcționale; ▪ Demararea unor lucrări de reparații capitale ale infrastructurii sanitare; ▪ Existența infrastructurii educaționale, aflată într-o stare tehnică bună; ▪ Demararea unor proiecte de extindere a infrastructurii educaționale; ▪ Existența a două cămine culturale; ▪ Existența unei baze sportive; ▪ Existența a două parcuri dotate cu spații de joacă pentru copii; <p>Agricultură</p> <ul style="list-style-type: none"> ▪ Solurile comunei prezintă calități pedologice deosebite, astfel că potențialul agricol al comunei este ridicat; ▪ Terenurile agricole reprezintă 85,42% din suprafața totală a comunei, majoritatea acestora fiind formată din terenuri arabile; ▪ Agricultura este un domeniu de activitate cu tradiție în comună; ▪ Cele 10 lacuri și bălți din valea Reviga-Fundata reprezintă surse de apă pentru irigații; ▪ Comuna dispune de un parc auto agricol important; ▪ Existența structurilor asociative în agricultură; <p>Mediu economic și investiții</p> <ul style="list-style-type: none"> ▪ Existența terenurilor disponibile pentru investiții, la prețuri scăzute; ▪ Existența forței de muncă ieftină, având diverse calificări profesionale; ▪ Potențial ridicat pentru dezvoltarea industriei prelucrătoare, cu preponderență a celei alimentare; ▪ Cifra de afaceri totală realizată de societățile comerciale din comună a crescut de 3,5 ori față de anul 2002; ▪ Cifra de afaceri pe angajat este de 2,4 ori mai mare decât valoarea înregistrată în anul 2002; 	<p>Infrastructură publică</p> <ul style="list-style-type: none"> ▪ Ponderea scăzută a căilor de comunicație rutieră modernizate și reabilitate; ▪ Inexistența rețelei de alimentare cu gaze naturale; ▪ Inexistența unui sistem public de canalizare și a unei stații de epurare; ▪ Infrastructura sanitară este deficitară, din prisma dotărilor specifice și a personalului; ▪ Lipsa accesului direct la rețeaua de transport feroviar; <p>Agricultură</p> <ul style="list-style-type: none"> ▪ Dependența ridicată față de condițiile meteorologice, datorită lipsei sistemelor funcționale de irigare a suprafețelor agricole și a lipsei lucrărilor specifice de ameliorare; ▪ Lipsa utilajelor și a tehnologiei specifice moderne; ▪ Costuri mari de producție, în comparație cu prețul de achiziție al produselor agricole; <p>Demografie</p> <ul style="list-style-type: none"> ▪ Grad accentuat al fenomenului de îmbătrânire, caracterizat printr-o valoare mare a ratei de îmbătrânire demografică; ▪ Rată de dependență demografică ridicată; ▪ Tendință de scădere a natalității; ▪ Sporurile naturale și migratorii ale comunei sunt negative; <p>Forță de muncă</p> <ul style="list-style-type: none"> ▪ Procent mic al populației în vârstă legală de muncă din totalul populației comunei; ▪ Valoare mică a ratei de înlocuire a forței de muncă; ▪ Numărul mic al salariaților; ▪ Nivelul salarial al județului se situează sub media națională; ▪ Ofertă slabă de locuri de muncă; <p>Mediu economic și investiții</p> <ul style="list-style-type: none"> ▪ Lipsa diversității domeniilor de activitate ale agenților economici din comună; ▪ Număr redus de unități economice active; ▪ Nivel de trai scăzut și putere de cumpărare redusă; ▪ Cadru general neatrăgător pentru investitori; ▪ Lipsa studiilor tehnice detaliate pentru evaluarea potențialului de producere a energiei solare și eoliene; ▪ Lipsa informațiilor necesare și a structurilor de sprijin pentru dezvoltarea mediului economic local; ▪ Lipsa informării și mediatizării oportunităților de investiție pe care le prezintă zona;

OPORTUNITĂȚI	AMENINȚĂRI
<ul style="list-style-type: none">▪ Sursele de finanțare europene și naționale pot susține financiar investițiile locale;▪ Încadrarea măsurilor pentru dezvoltarea comunei în programele naționale și regionale de dezvoltare socio-economică;▪ Apartenența țării la Uniunea Europeană și accesul la piața comunitară;▪ Apartenența comunei la Grupul de Acțiune Locală „Ialomița Centrală”;▪ Importanța ridicată a producerii energiei alternative, ecologice;▪ Cerere crescută de produse agricole ecologice;▪ Evoluția crescătoare a economiei naționale și locale;▪ Existența expertizei în domeniul finanțărilor europene;▪ Dezvoltarea parteneriatului public-privat poate reprezenta un fundament solid pentru dezvoltarea proiectelor de investiții în comună;▪ O serie de servicii publice, neacoperite în comună (ex: frizerie, cadastru, distribuție Internet), pot reprezenta domenii de activitate pentru noi investiții;	<ul style="list-style-type: none">▪ Imposibilitatea cofinanțării proiectelor ce vor fi derulate cu sprijin financiar european sau național;▪ Incapacitatea adaptării mediului economic (în special a industriei alimentare) la standardele și condițiile impuse de legislația comunitară;▪ Reticența mediului economic în ceea ce privește parteneriatul public-privat;▪ Reticența proprietarilor de terenuri în ceea ce privește constituirea unor forme asociative oficiale;▪ Fragmentarea excesivă a terenurilor agricole;▪ Degradarea profesională a forței de muncă și gradul avansat de îmbătrânire pot duce la o criză a forței de muncă;▪ Autostrada A2 poate atrage majoritatea traficului din zonă, iar teritoriile adiacente pot constitui, cu precădere, ținta pentru investițiile din regiune;▪ Inundarea unor porțiuni de teritoriu expus la intemperii naturale, în lipsa amenajărilor tehnice specifice;▪ Migrarea tinerilor spre zonele urbane;

6. STRATEGIA DE DEZVOLTARE A COMUNEI REVIGA PENTRU PERIOADA 2008-2013

6.1. Viziune. Misiune. Obiective.

6.1.1. Viziunea strategiei de dezvoltare locală

„Comuna Reviga va asigura locuitorilor săi un nivel de trai decent, prin dezvoltarea cadrului socio-economic local, îmbunătățirea accesului la infrastructura și serviciile comunale de calitate.”

6.1.2. Misiunea strategiei de dezvoltare locală

Misiunea acestei strategii este de a sprijini acțiunile administrației publice locale și ale mediului economic activ al comunei în sensul dezvoltării de proiecte viabile care să contribuie la îmbunătățirea aspectelor socio-economice ale localității. Punerea în aplicare a Strategiei se realizează pe baza Planului de Dezvoltare a Comunei, parte integrantă a acestui document.

6.1.3. Obiectivele strategiei de dezvoltare locală

Obiectivele de dezvoltare ale comunei sunt:

- îmbunătățirea infrastructurii de bază a comunei;
- asigurarea accesului locuitorilor comunei la serviciile publice de bază;
- protejarea moștenirii culturale și naturale a comunei;
- creșterea competitivității economice a comunei;

6.2. PLANUL DE DEZVOLTARE A COMUNEI REVIGA PENTRU PERIOADA 2008-2013

PRIORITATEA 1

MODERNIZAREA ȘI DEZVOLTAREA INFRASTRUCTURII FIZICE DE BAZĂ

Premise / condiții	<p>Modernizarea și extinderea infrastructurii fizice rurale de bază influențează în mod direct dezvoltarea activităților sociale, culturale și economice și implicit, crearea de oportunități ocupaționale. Existența și starea tehnică bună a infrastructurii rutiere sunt condiții esențiale pentru dezvoltarea socio-economică a comunei. Acestea pot influența decisiv realizarea de noi investiții în comună și dezvoltarea mediului economic local. De asemenea, infrastructura edilitară oferă comunei, pe lângă atractivitate sporită pentru mediul economic, un grad ridicat al condițiilor de trai ale populației.</p> <p>Drumurile comunale de pe teritoriul comunei măsoară 21 km. Drumurile modernizate au o lungime de 10 km, iar o porțiune de 11 km este pietruită. Starea tehnică a acestor drumuri este proastă. Infrastructura edilitară este compusă din 13,4 km de rețea de distribuție a apei potabile, ce deservește aproximativ 35% din gospodăria. Comuna nu dispune de rețea de distribuție a gazelor naturale și nici de canalizare publică.</p>
Obiective	<ul style="list-style-type: none"> ▪ îmbunătățirea infrastructurii de bază a comunei Reviga; ▪ îmbunătățirea condițiilor de trai ale locuitorilor comunei Reviga;
Perioada implementării	2008-2013
Responsabil	Administrația publică locală a comunei
Surse de finanțare recomandate	Fondul European Agricol pentru Dezvoltare Rurală Programul Național de Dezvoltare Rurală - Măsura 3.2.2. – Renovarea și dezvoltarea satelor

MĂSURI

1.1. reabilitarea și modernizarea rețelei de drumuri comunale

- reabilitarea porțiunilor de drum acoperite cu îmbrăcămînți asfaltice ușoare;
- modernizarea drumurilor pietruite sau de pământ;
- realizarea de șanțuri pentru colectarea și evacuarea apei meteorice;
- realizarea de podețe;

1.2. extinderea și reabilitarea rețelei publice de distribuție a apei potabile

- extinderea rețelei de distribuție a apei potabile pentru a putea deservi toate gospodăriile comunei;
- reabilitarea instalațiilor de distribuție a apei potabile existente;

1.3. înființarea rețelei publice de apă uzată

- înființarea unui sistem public de canalizare;
- înființarea unei stații de epurare a apei uzate;

1.4. înființarea rețelei publice de distribuție a gazelor naturale

- înființarea rețelei de distribuție a gazelor naturale, care să poată deservi toate gospodăriile comunei;

PRIORITATEA 2

MODERNIZAREA ȘI DEZVOLTAREA SERVICIILOR PUBLICE

Premise / condiții Dezvoltarea economică și socială durabilă a spațiului rural este indispensabil legată de îmbunătățirea infrastructurii rurale existente dar și a serviciilor de bază. Pe viitor zonele rurale trebuie să poată concura efectiv în atragerea de investiții, asigurând totodată și furnizarea unor condiții de viață adecvate și servicii sociale necesare comunității.

Infrastructura fizică de bază slab dezvoltată este una dintre cauzele care limitează dezvoltarea serviciilor de bază în spațiul rural. Localitatea Reviga dispune de două parcuri, dotate cu spații de joacă pentru copii și o bază sportivă.

În comună funcționează cinci unități de învățământ, dintre care trei grădinițe, în satele Reviga, Rovine și Crunți. Grădinița din satul Crunți își desfășoară activitatea în clădirea școlii cu clasele I-IV, impunându-se nevoia construirii unei clădiri separate pentru activitatea acestei grădinițe.

Obiective

- îmbunătățirea condițiilor de viață pentru populația comunei;
- asigurarea accesului la serviciile de bază;
- protejarea moștenirii culturale și naturale a comunei;

Responsabil Administrația publică locală a comunei
Perioada 2008-2013

Surse de finanțare recomandate

Fondul European Agricol pentru Dezvoltare Rurală
Programul Național de Dezvoltare Rurală - Măsura 3.2.2. – Renovarea și dezvoltarea satelor

MĂSURI

2.1. renovarea și modernizarea spațiilor publice de agrement și recreere pentru populația comunei

- renovarea și modernizarea baze sportive publice;
- renovarea și modernizarea parcurilor publice;
- renovarea și modernizarea spațiilor de joacă pentru copii;

2.2. renovarea clădirilor administrației publice locale

- renovarea clădirilor în care își desfășoară activitatea administrația publică a comunei;
- renovarea parcărilor ce deservește aceste clădiri;

2.3. înființarea unei grădinițe pentru copii și dotarea grădinițelor din comună

- construirea unei clădiri pentru funcționarea unei grădinițe;
- dotarea grădinițelor cu materiale didactice și nedidactice necesare unei bune funcționări a procesului de învățământ;

2.4. modernizarea și dotarea așezămintelor culturale locale

- modernizarea și dotarea Căminului Cultural;
- dotarea Bibliotecii Comunale;

PRIORITATEA 3

SPRIJINIREA DEZVOLTĂRII ȘI DIVERSIFICĂRII MEDIULUI ECONOMIC LOCAL

Premise / condiții

Dezvoltarea și diversificarea activităților economice din zonele rurale și creșterea gradului de ocupare prin dezvoltarea întreprinderilor și crearea locurilor de muncă constituie elementul esențial pentru menținerea și bunăstarea populației rurale.

Una dintre problemele fundamentale cu care se confruntă economia rurală este reprezentată de impactul procesului de restructurare din agricultură și nevoia implicită de diversificare și creștere a economiei rurale din sectorul non-agricol.

Diversificarea exploatațiilor agricole și a altor întreprinderi existente prin orientarea lor către sectorul non-agricol nu constituie doar un răspuns logic la cerințele pieței, aflată în plină schimbare, ci va ajuta și la absorbția surplusului forței de muncă eliberate din sectorul agricol.

Obiective

- Creșterea competitivității economice a comunei
- Crearea de noi locuri de muncă pentru locuitorii comunei

Perioada implementării
Responsabil

2008-2013

Administrația publică locală a comunei; Mediul economic local (parteneriat public-privat)

Surse de finanțare recomandate

Fondul European Agricol pentru Dezvoltare Rurală

Programul Național de Dezvoltare Rurală - Măsura 1.1.1. – Formare profesională (training), informare și difuzare de cunoștințe

MĂSURI

3.1. desfășurarea de programe de informare cu privire la oportunitățile de finanțare a investițiilor

3.2. desfășurarea unor sesiuni și seminarii de informare și consultare privind importanța oficializării asociațiilor agricole

3.3. desfășurarea unor sesiuni și seminarii de informare și consultare privind importanța și oportunitatea diversificării activităților economice

3.4. acordarea de facilități și sprijinirea investițiilor locale – dezvoltarea parteneriatelor de tip public-privat

- acordarea de facilităților fiscale prevăzute de lege unităților economice care realizează investiții în comună și, prin acestea, creează noi locuri de muncă pentru locuitori;
- concesiunea către unitățile economice, în condiții avantajoase, prevăzute de lege, a unor suprafețe de teren pentru demararea unor investiții prin care se vor crea noi locuri de muncă pentru locuitorii comunei;

PRIORITATEA 4

VALORIFICAREA SUPERIOARĂ A POTENȚIALULUI AGRICOL AL COMUNEI

Premise / condiții	<p>Caracteristicile pedologice deosebite ale solului comunei îl recomandă pentru desfășurarea activităților agricole. Așadar, potențialul agricol al comunei este o premisă importantă pentru dezvoltarea economică a localității.</p> <p>Suprafața agricolă a comunei este de 7531 ha. Procentul acesteia din suprafața totală este de 85,4%. Majoritatea terenului agricol al comunei (90,3%) este arabil, 7,7% este ocupat de pășuni iar 2% de vii. Ponderea suprafeței arabile a localității, din totalul microregiunii, este de 11,2%.</p> <p>În comuna Reviga, 84% din populația activă este ocupată în agricultură, 37,8% din salariații înregistrați în comună sunt angajați de agenți economici din domeniul agricol, iar 40% din totalul veniturilor unei gospodării din comună provin din contraprestații (în bani sau în natură) a muncii în agricultură.</p>
Obiective	<ul style="list-style-type: none"> ▪ îmbunătățirea utilizării resurselor umane și a factorilor de producție ai sectorului agricol al comunei;
Perioada implementării	2008-2013
Surse de finanțare recomandate	Fondul European Agricol pentru Dezvoltare Rurală
Responsabil	Programul Național de Dezvoltare Rurală - Măsura 1.2.1. – Modernizarea exploatațiilor agricole Administrația publică locală a comunei; Mediul economic local (parteneriat public-privat)

MĂSURI

- 4.1. introducerea de utilaje și tehnologii performante;
- 4.2. îmbunătățirea condițiilor de lucru;
- 4.3. diversificarea producției, în funcție de cerințele pieței;
- 4.4. practicarea agriculturii ecologice;

PRIORITATEA 5

DEZVOLTAREA RESURSELOR UMANE ȘI ÎNCURAJAREA ANTREPRENORIATULUI

Premise / condiții	<p>Necesitatea activităților de formare profesională apare în contextul legat de creșterea competitivității și diversificării produselor și activităților din agricultură, de restructurarea și modernizarea sectorului agricol, a sectoarelor de procesare și comercializare pentru produsele agricole, de încurajarea afacerilor orientate spre piață, a cerințelor pentru o gamă largă de aptitudini economice și de management cât și de îndeplinirea obiectivului gestionării durabile a terenurilor și protecției mediului, aplicarea de tehnologii și practici prietenoase mediului și de utilizare a energiei regenerabile.</p> <p>Prin urmare, este necesar ca activitățile de formare profesională, informare și difuzare a cunoștințelor să fie extinse și la persoanele adulte care sunt implicate în domenii care au legătură cu agricultura și industria alimentară.</p> <p>Activitățile de formare profesională, informare și difuzare a cunoștințelor sunt necesare, de asemenea, în zonele defavorizate din punct de vedere natural, acolo unde continuarea activității agricole contribuie semnificativ la menținerea viabilității spațiului rural.</p> <p>În comuna Reviga, 84% din populația activă este ocupată în agricultură, 37,8% din salariații înregistrați în comună sunt angajați de agenți economici din domeniul agricol, iar 40% din totalul veniturilor unei gospodării din comună provin din contraprestații (în bani sau în natură) a muncii în agricultură.</p>
Obiective	<ul style="list-style-type: none"> ▪ creșterea competitivității economice a comunei; ▪ încurajarea locuitorilor comunei să demareze propriile afaceri;
Perioada implementării	2008-2013
Responsabil	Administrația publică locală a comunei; Mediul economic local (parteneriat public-privat)
Surse de finanțare recomandate	Fondul European Agricol pentru Dezvoltare Rurală Programul Național de Dezvoltare Rurală - Măsura 1.1.1. – Formare profesională (training), informare și difuzare de cunoștințe

MĂSURI

- 5.1. pregătirea resurselor umane ale administrației publice locale pentru implementarea proiectelor cu finanțare europeană
- 5.2. identificarea cererii de resurse umane și a calificărilor necesare
- 5.3. desfășurarea de programe de pregătire și reconversie profesională a resurselor umane

6.3. PROPUNERI DE PROIECTE

realizabile de către administrația publică locală, în perioada 2008-2013

1. INSTRUIREA FUNCȚIONARILOR PUBLICI LOCALI CU PRIVIRE LA IMPLEMENTAREA PROIECTELOR CU FINANȚARE EUROPEANĂ

Perioada de realizare	2008
Sursa de finanțare	Buget local
Valoare previzionată	3.000 euro
Contribuție proprie	100%

Încadrarea în Strategia de Dezvoltare a comunei

Prioritatea 5 - Dezvoltarea resurselor umane și încurajarea antreprenoriatului

	măsura 5.1. pregătirea resurselor umane ale administrației publice locale pentru implementarea proiectelor cu finanțare europeană
Activități propuse	- desfășurarea unor cursuri de pregătire a resurselor umane ale administrației publice ce vor forma echipele de implementare ale proiectelor ce vor fi realizate cu sprijin financiar european;

2. ÎNFIINȚAREA ȘI FUNCȚIONALIZAREA UNUI BIROU LOCAL PENTRU SPRIJINIREA DEZVOLTĂRII MEDIULUI ECONOMIC LOCAL

Perioada de realizare	2008-2013
Sursa de finanțare	Buget local; parteneriat public-privat; fonduri europene
Valoarea previzionată	100.000 euro
Contribuție proprie	50%

Încadrarea în Strategia de Dezvoltare a comunei

Prioritatea 3 - Sprijinirea dezvoltării mediului economic local

	măsura 3.1. desfășurarea de programe de informare cu privire la oportunitățile de finanțare a investițiilor
	măsura 3.2. desfășurarea unor sesiuni și seminarii de informare și consultare privind importanța oficializării asociațiilor agricole
Activități propuse	<ul style="list-style-type: none"> ▪ alocarea unui spațiu și a personalului necesar (2 posturi) pentru funcționarea biroului; ▪ pregătirea personalului; ▪ identificarea nevoilor de informare ale mediului economic local și ale potențialilor antreprenori; ▪ identificarea surselor de finanțare pentru activitatea biroului și accesarea acestora; ▪ desfășurarea de programe de informare cu privire la oportunitățile de finanțare a investițiilor din mediul economic; ▪ desfășurarea de programe de informare cu privire la importanța înființării și oficializării asociațiilor agricole; ▪ oferirea de servicii de consultanță pentru înființarea de noi firme;

3. PROIECT INTEGRAT PENTRU MODERNIZAREA ȘI DEZVOLTAREA INFRASTRUCTURII PUBLICE A COMUNEI

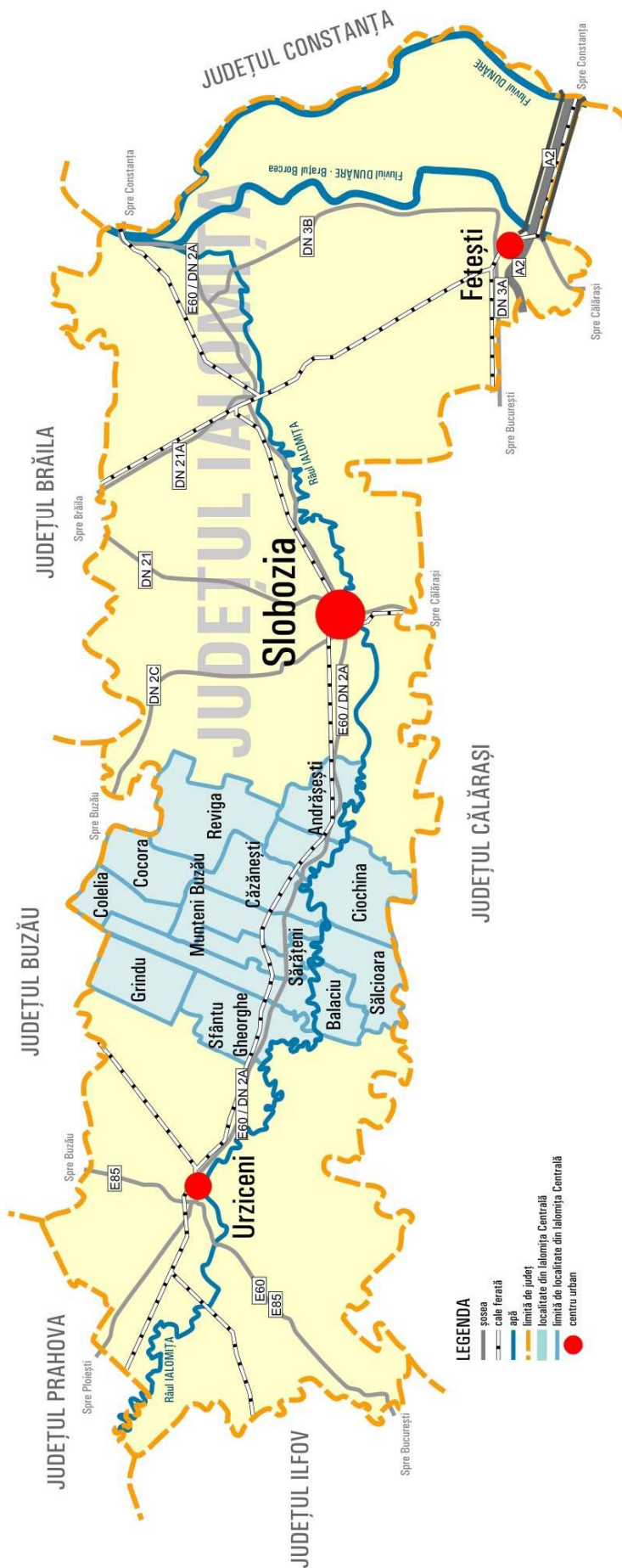
Perioada de realizare	2009-2011
Sursa de finanțare	Fondul European Agricol pentru Dezvoltare Rurală Programul Național de Dezvoltare Rurală Măsura 3.2.2. – Renovarea și dezvoltarea satelor
Valoare maximă	2,5 milioane euro
Intensitatea finanțării publice	100%
Contribuție proprie	0%
Obiective	<ul style="list-style-type: none"> ▪ îmbunătățirea infrastructurii de bază a comunei Reviga; ▪ îmbunătățirea condițiilor de trai ale locuitorilor comunei Reviga; ▪ asigurarea accesului la serviciile de bază;
Încadrarea în Strategia de Dezvoltare a comunei	
<p>Prioritatea 1 - Modernizarea și dezvoltarea infrastructurii fizice de bază</p> <p>măsura 1.1. reabilitarea și modernizarea rețelei de drumuri comunale</p> <p>măsura 1.2. extinderea și reabilitarea rețelei publice de distribuție a apei potabile</p> <p>măsura 1.3. înființarea rețelei publice de apă uzată</p> <p>măsura 1.4. înființarea rețelei publice de distribuție a gazelor naturale</p>	
<p>Prioritatea 2 - Modernizarea și dezvoltarea serviciilor publice</p> <p>măsura 2.1. renovarea și modernizarea spațiilor publice de agrement și recreere pentru populația comunei</p>	
Activități propuse	<ul style="list-style-type: none"> ▪ reabilitarea și modernizarea drumurilor comunale de interes major; ▪ extinderea rețelei de distribuție a apei potabile și suplimentarea debitului actual; ▪ înființarea sistemului public de canalizare; ▪ înființarea unei stații de epurare a apelor uzate; ▪ renovarea și modernizarea bazei sportive publice; ▪ renovarea și modernizarea parcurilor publice; ▪ renovarea și modernizarea spațiilor de joacă pentru copii;

4. PROIECT INTEGRAT PENTRU MODERNIZAREA ȘI DEZVOLTAREA INFRASTRUCTURII FIZICE DE BAZĂ ȘI A SERVICIILOR PUBLICE ALE COMUNEI

Perioada de realizare	2011-2013
Sursa de finanțare	Fondul European Agricol pentru Dezvoltare Rurală Programul Național de Dezvoltare Rurală Măsura 3.2.2. – Renovarea și dezvoltarea satelor
Valoare maximă	2,5 milioane euro
Intensitatea finanțării publice	100%
Contribuție proprie	0%
Obiective	<ul style="list-style-type: none"> ▪ îmbunătățirea condițiilor de viață pentru populația comunei; ▪ asigurarea accesului la serviciile de bază; ▪ protejarea moștenirii culturale și naturale a comunei;
Încadrarea în Strategia de Dezvoltare a comunei	
	<p>Prioritatea 1 - Modernizarea și dezvoltarea infrastructurii fizice de bază măsura 1.1. reabilitarea și modernizarea rețelei de drumuri comunale măsura 1.4. înființarea rețelei publice de distribuție a gazelor naturale</p> <p>Prioritatea 2 - Modernizarea și dezvoltarea serviciilor publice măsura 2.2. renovarea clădirilor administrației publice locale măsura 2.3. înființarea unei grădinițe pentru copii și dotarea grădinițelor din comună măsura 2.4. modernizarea și dotarea așezămintelor culturale locale</p>
Activități propuse	<ul style="list-style-type: none"> ▪ modernizarea drumurilor comunale; ▪ înființarea rețelei de distribuție a gazelor naturale; ▪ renovarea clădirilor în care își desfășoară activitatea administrația publică a comunei și renovarea parcarilor ce deservește aceste clădiri; ▪ modernizarea și dotarea Căminului Cultural; ▪ dotarea Bibliotecii Comunale; ▪ construcția unei grădinițe pentru copii; ▪ dotarea grădinițelor cu materiale didactice și nedidactice necesare unei bune funcționări a procesului de învățământ;

ANEXE

JUDEȚUL IALOMIȚA M I C R O R E G I U N E A IALOMIȚA CENTRALĂ



- LEGENDA**
- șosea
 - cale ferată
 - apă
 - limită de județ
 - localitate din Ialomița Centrală
 - limită de localitate din Ialomița Centrală
 - centru urban